

8



↑  
Tricot

## Un âne pas si bête

Des vêtements pour un doudou ? Plutôt malin quand on sait que les enfants traînent leur peluche fétiche partout où ils peuvent. Ainsi les vêtements peuvent être lavés sans priver l'heureux propriétaire de son doudou et protègent ce dernier des nombreux aléas de la vie de doudou. Gilet, salopette et pull se tricotent en côtes 2/2 et en point mousse. Vous trouverez le modèle du doudou lui-même page 23.

**Modèle n° 8**  
**Explications page 41**



## Doudou âne ★★★

Hauteur : 50 cm.

**Fournitures :** laine CHEVAL BLANC qualité Uttacryl (100 % acrylique Courtelle, longueur de fil env. 130 m/50 g) 2 pelotes col. cendre et 1 pelote col. mastic, un peu de laine noire et la ouatine, aig. à tric. N° 3,5.

**Point mousse :** tjs m. end.

**Jersey endroit :** rg end. m. end., rg env. m. env.

**Diminutions apparentes :** à droite : faire 1 surjet simple [= glisser 1 m. comme pour la tric. à l'end., 1 m. end., puis passer la m. glissée sur la m. tric.]. À gauche : tric. 2 m. ens. à l'end.

**Augmentation intercalaire :** tric. 1 m. en piquant ds le fil entre 2 m. et en tric. cette m. torse [soit en tordant le fil une fois sur lui-même, soit en tric. la m. à l'end. en piquant ds le brin arrière].

**Echantillon :** en jers. end. 20 m. et 30 rgs = un carré de 10 cm de côté.

**Jambes :** se commencent par le dessous du pied. Monter 5 m. en cendre et tric. en jers. end. en augm. de ch. côté ts les 2 rgs 6 x 1 m. = 17 m. Tric. 2 rgs, puis rab. de ch. côté ts les 2 rgs 6 x 1 m. = 5 m. Sur l'env., augm. 18 m. de ch. côté = 41 m. Tric. 2 rgs, puis faire des dim. apparentes à 6 m. du bord ts les 2 rgs 8 x 1 m. = 25 m. Continuer droit pendant 28 rgs, puis rab.

**Bras :** se tric. comme les jambes, mais au lieu de rab., continuer ainsi : faire des dim. apparentes à 3 m. du bord ts les 2 rgs 8 x 1 m. Rab. les 9 m. restantes.

**Devant du corps :** voir la grille.

**Dos du corps :** tric. comme le devant, mais en col. cendre.

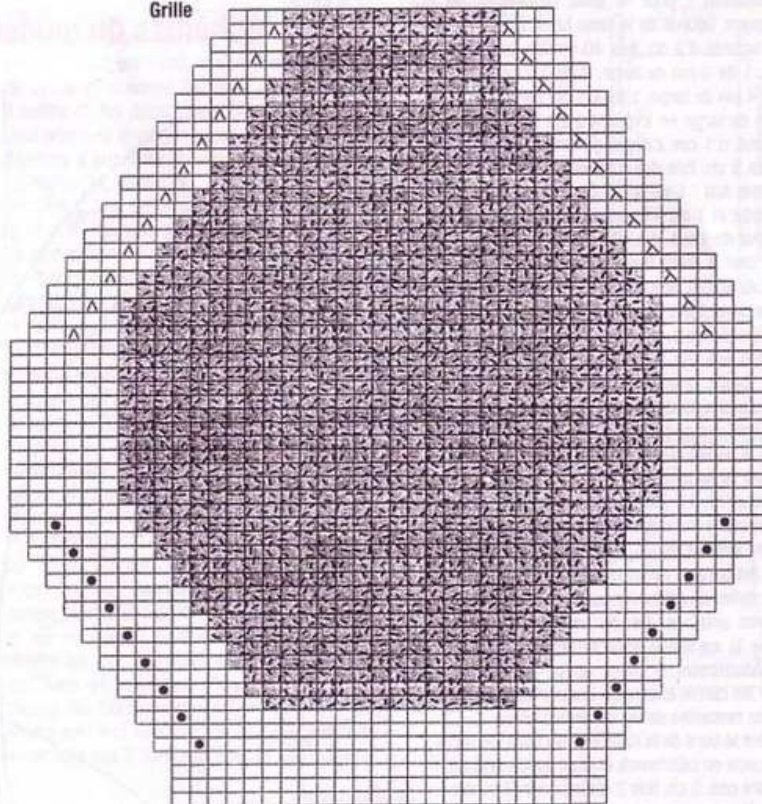
**Dessus de la tête :** monter 16 m. en mastic et tric. 2 rgs, puis faire des augm. intercalaires à 2 m. du bord ts les 2 rgs 4 x 1 m. = 24 m. Continuer droit pendant 30 rgs. En même tps, 14 rgs après les dernières augm., continuer en cendre. Puis faire des dim. apparentes à 2 m. du bord de ch. côté ts les 2 rgs 5 x 1 m. Rab. les 14 m. restantes.

**Dessous de la tête :** bas : monter 16 m. en col. mastic et tric. 2 rgs, puis faire des augm. intercalaires à 2 m. du bord ts les 2 rgs 4 x 1 m. = 24 m. Continuer droit pendant 10 rgs, puis rab. de ch. côté 3 m. Tric. 2 rgs droit, puis rab. les 18 m. restantes. Haut : monter 18 m. en col. mastic et tric. 2 rgs, puis augm. de ch. côté 1 x 3 m. Tric. 4 rgs en col. mastic, puis continuer en col. cendre. Tric. 16 rgs tt droit. Faire des dim. apparentes à 2 m. du bord ts les 2 rgs 5 x 1 m. Rab. les 14 m. restantes.

**Oreilles :** monter 10 m. et tric. 10 rgs droit, puis faire de ch. côté des dim. apparentes à 1 m. du bord ts les 2 rgs 3 x 1 m. Passer le fil ds les 4 m. restantes et resserrer. Faire 2 oreilles en col. cendre et 2 en col. mastic.

**Finitions :** fermer les jambes et les bras par une cout. invisible. Rembourrer les jambes et les bras. Coudre le ventre devant et dos en laissant le cou ouvert. Rembourrer le ventre. Coudre les jambes et les bras au ventre. Coudre le bas et le haut de dessous de tête en fermant les 3 m. de ch. côté. Laisser l'ouverture au centre pour le cou. Coudre le dessus et le dessous de tête. Coudre les oreilles m. par m. Assembler une oreille en cendre à une oreille en mastic. Coudre les oreilles à la tête. Finir de rembourrer la tête et le corps et coudre le cou de la tête au corps. Broder au pt lancé 2 yeux noirs et 2 narines en cendre suiv. l'illustration.

Grille



■ = mastic

□ = cendre

▣ = tric. 2 m. ens. à l'end.

⊠ = 1 surjet simple

● = 1 augm. intercalaire

## Gilet, salopette et pull de l'âne [modèle 36] ★★

Taille unique

**Fournitures :** laine CHEVAL BLANC qualité Uttacryl (100 % acrylique Courtelle, longueur de fil env. 130 m/50 g) gilet : 1 pelote col. poussin, 3 boutons, salopette : 2 pelotes col. pivoine, 2 boutons, pull : à ch. fois 1 pelote col. pivoine, rubis, paille, poussin et genêt, aig. à tric. N° 3,5.

**Point mousse :** tjs m. end.

**Côtes 2/2 :** alt. 2 m. end., 2 m. env.

**Echantillon :** 20 m. et 40 rgs = un carré de 10 cm de côté.

### GILET

**Réalisation :** se tric. en 1 pièce. Monter 44 m. et tric. 6 cm de pt mousse tt droit. Ajouter 22 m. de ch. côté = 88 m. Tric. 2 cm tt droit sur ces 88 m. Puis tric. 40 m. (devant de la pièce), rab. 4 m., tric. 44 m. (dos de la pièce). Laisser les 40 m. en attente et tric. droit sur les 44 m. jusqu'à obtenir 22 cm de haut. tot. Le dos est terminé. Laisser les 44 m. en attente. Reprendre les 40 m. du devant et tric. droit jusqu'à obtenir 16 cm de haut. tot. Rab. les 40 m. Un demi-devant est tric. Monter 40 m. pour faire le 2e demi-devant. Tric. 4 rgs droit, puis exécuter 3 boutonniers comme suit : tric. 3 m., rab. 1 m., tric. 3 m., rab. 1 m., tric. 3 m., rab. 1 m., tric. 28 m. Remonter les m. rab. au rg suiv. Tric. droit jusqu'à obtenir 8 cm de haut. tot. Le second demi-devant est terminé. Reprendre les 40 m. de ce demi-devant et les 44 m. du dos mises en attente en ajoutant 4 m. entre le demi-devant et le dos = 88 m. **Attention :** veiller à ce que les boutonniers se trouvent bien côté encol. Tric. droit pendant 2 cm, puis rab. 22 m. de ch. côté. Enfin, tric. droit pendant 6 cm et rab. les 44 m. restantes.

**Assemblage :** faire les cout. des côtés et du dessous de manche. Coudre les boutons.

### SALOPETTE

**Devant :** 1ère jambe : monter 20 m. et tric.

18 cm tt droit en pt mousse. Laisser les m. en attente et tric. une seconde jambe de façon identique. Reprendre ttes les m. (soit 40 m.) et tric. droit pendant 6 cm. Tric. 3 cm en côtes 2/2, puis rab. les 40 m.

**Dos :** tric. comme le devant.

**Bretelles [2 x] :** monter 6 m. et tric. 23 cm tt droit en pt mousse. Exécuter une boutonnière comme suit : tric. 2 m., rab. 2 m., tric. 2 m. Au rg suiv. tric. 2 m., remonter 2 m., tric. 2 m. Tric. encore 2 cm de pt mousse, puis rab.

**Assemblage :** faire les cout. des côtés et de l'entrejambe. **Attention :** inverser l'env. de l'end. pour le revers du bas du pantalon sur 5 cm. Coudre les bretelles sous les côtes au centre du dos du pantalon. Coudre 2 boutons au centre du pantalon devant en laissant 2 cm entre les boutons.

### PULL

**Manches :** se tric. de poignet à poignet. Monter 44 m. en genêt et tric. tt droit en pt mousse ds la succession des rayures suiv. : à ch. fois 6 rgs en genêt, rubis, poussin, pivoine, paille, pivoine, poussin, rubis, genêt, rubis, poussin, pivoine et paille. Puis tric. en divisant l'ouvrage en deux, soit en tric. 22 m. de ch. côté pour former l'ouverture de l'encol. Tric. comme suit : à ch. fois 6 rgs en pivoine, poussin, rubis, genêt, rubis, poussin et pivoine. Puis reprendre ttes les m. et tric. droit comme suit : à ch. fois 6 rgs en pivoine, poussin, rubis, genêt, rubis, poussin, pivoine. Puis reprendre ttes les m. et tric. droit en faisant à ch. fois 6 rgs paille, pivoine, poussin, rubis, genêt, rubis, poussin, pivoine, paille, pivoine, poussin, rubis et genêt. Rab. les 44 m.

**Devant :** monter 43 m. en genêt et tric. tt droit en pt mousse ds la répartition des rayures suiv. : à ch. fois 6 rgs en genêt, rubis, poussin, pivoine et paille. Rab.

**Dos :** tric. comme le devant.

**Assemblage :** coudre le devant au centre des manches en laissant de ch. côté 15 cm. Coudre le dos de la même façon, mais de l'autre côté de la manche. La bande en paille est du côté de la cout. Plier le pull en deux et fermer les cout. des côtés et du dessous des manches.