



- A. Psoriasis
- B. Eczéma
- C. Mycose



- A. Chancre syphilitique
- B. Fissure anale
- C. Maladie de Bowen



- A. Bartholinite
- B. Endométriose
- C. Abscès péri-anal



- A. Maladie de Crohn
- B. Kystes sébacés
- C. Mycose du scrotum



- A. Prolapsus rectal
- B. Etranglement hémorroïdaire
- C. Tumeur vilieuse prolabée



- A. Maladie de Crohn
- B. Fistule anale
- C. Carcinome spinocellulaire



- A. Maladie de Crohn
- B. Fistule anale
- C. Tuberculose anale



- A. Abscès de l'anus
- B. Thrombose hémorroïdaire
- C. Cancer anal



- A. Abscès anal
- B. Abscès anal
- C. Abscès anal



- A. Mélanome
- B. Thrombose hémorroïdaire
- C. Gangrène de Fournier



- A. Cancer anal
- B. Marisques
- C. Prolapsus du rectum



- A. Tumeur vilieuse
- B. Hémorroïdes prolabées
- C. Prolapsus rectal



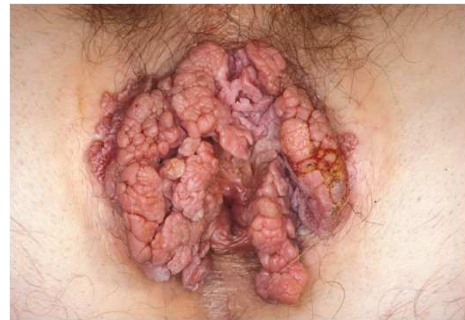
- A. Tumeur vilieuse
- B. Hémorroïdes prolabées
- C. Prolapsus rectal



- A. Pathomimie
- B. Herpès péri-anal
- C. Mycose péri-anale



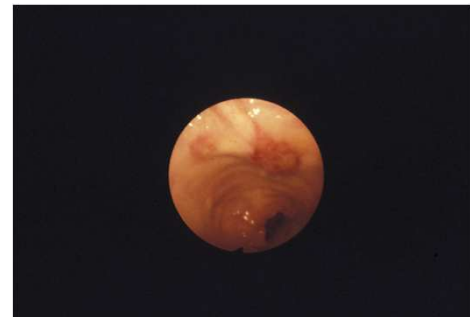
- A. Polype cloacogénique
- B. Pseudopolype pectinéal
- C. Hémorroïde prolabée



- A. HIV
- B. HPV
- C. HCV



- A. Tuberculose anale
- B. Herpès anal
- C. Eczéma



- A. HIV
- B. HPV
- C. HCV



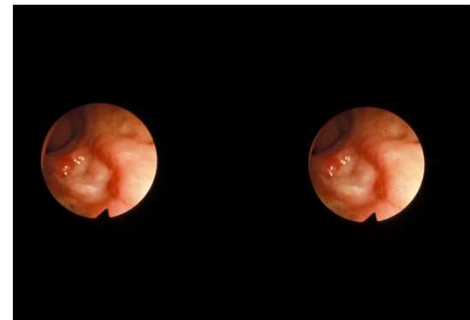
- A. HIV
- B. HPV
- C. HCV



- A. Hémorroïde
- B. Prolapsus rectal
- C. Tumeur vilieuse



- A. Hémorroïdes
- B. Marisque
- C. Condylome



- A. Maladie de Crohn
- B. Ulcère solitaire du rectum
- C. Gonococcie rectale



- A. Hémorroïdes
- B. Polype cloacogénique
- C. Tumeur vilieuse



- A. Maladie de Crohn
- B. Lésions de grattage
- C. Psoriasis



- A. Adénome rectal
- B. Pseudopolype pectinéal
- C. Prolapsus muqueux



- A. Maladie de Crohn
- B. Chancre syphilitique
- C. Fistule anale



- A. Eczéma
- B. Psoriasis
- C. Mycose



- A. Hémorroïde
- B. Tumeur vilieuse prolabée
- C. Prolapsus rectal



- A. Maladie de Crohn
- B. Sinus pilonidal
- C. Fistule anale



- A. Maladie de Crohn
- B. Maladie de Verneuil
- C. Fistule anale complexe



- A. Thrombose hémorroïdaire
- B. Mélanome anal
- C. Hémangiome caverneux



- A. Carcinome épidermoïde
- B. Carcinome spinocellulaire
- C. Adénocarcinome



- A. Thrombose hémorroïdaire
- B. Mélanome anal
- C. Hémangiome caverneux



- A. Maladie de Verneuil
- B. Maladie de Crohn
- C. Sinus pilonidal



- A. Prolapsus rectal
- B. Carcinome épidermoïde anal
- C. Hémorroïde prolabée



- A. Maladie de Verneuil
- B. Maladie de Crohn
- C. Sinus pilonidal



- A. Maladie de Verneuil
- B. Maladie de Crohn
- C. Sinus pilonidal



- A. Notre Dame de Paris
- B. Pagode d'or, Yangon
- C. Saint-Pierre de Rome